

內蒙古西北部秦汉长城調查記

唐 晓 峰

长城是我国古代最伟大的军事建筑工程之一，它以规模宏大、气势雄伟、历史意义重大而著称于全世界。

“中国是一个由多数民族结合而成的拥有广大人口的国家。”早在两千多年以前，我国就已经形成一个统一的多民族的封建国家。不管封建王朝如何更迭，也不管哪个民族是统治民族，中国始终作为一个多民族国家存在于世界。我国历史上的长城，就是在不同的历史时期之内，所建筑的军事防御工程。长城，在我们这个多民族国家的统一发展过程中，起过重要的历史作用。长城这种军事防御工程，在我国北方有，在东北有，在西北有，在中原和南方也有；譬如，在山东曾有齐长城，河南曾有楚长城，在湖南和贵州之间还有一段建于明代的长城。至于在内蒙古自治区四十五万多平方公里的地面上，南北东西，大部分旗县都有长城古迹。

秦汉时期的长城，是当时的中央封建政府为维护和发展统一事业，在同匈奴奴隶主政权进行的战争中，于我国北方修筑的。近年来，我们对内蒙古自治区西北部的秦汉长城遗迹，多次进行了调查，初步摸清了秦汉时期在这一带修建长城的实际情况，这对研究当时中原王朝和匈奴的关系史、研究我们这个多民族的统一国家的形成和发展史，对驳斥苏修社会帝国主义散布的所谓长城以北非中国领土的谬论，具有重要意义。现将我们调查了解的这部分秦汉长城遗迹，简述于后。

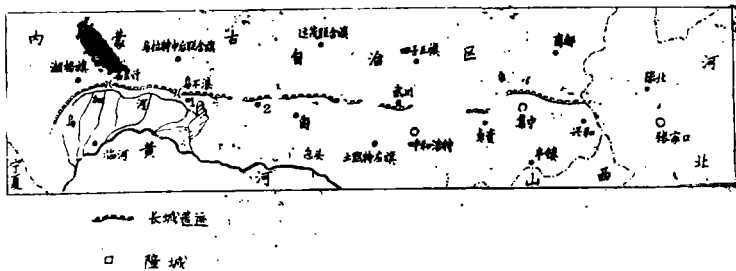
关于秦始皇时期的长城

公元前221年秦统一“六国”之后，政治形势发生了很大的变化。全国范围内统一与分裂的矛盾在军事方面的重点，由中原转到了北方。中原地区封建诸侯国原来修筑的军事设施如长城、沟堑等，成了发展统一事业的障碍。因此，秦始皇“堕坏城郭”，“夷去险阻”^①，畅通驰道。在北方，由于匈奴奴隶主政权仍然存在，他们不断兴兵对各族人民进行骚扰和掠夺，严重威胁着中央王朝的统一事业。所以，秦始皇决定在北方大规模修筑长城。

《史记·蒙恬传》载：“秦已并天下，乃使蒙恬将三十万众北逐戎狄，收河南。筑长城，因地形，用险制塞，起临洮（今甘肃省岷县）至辽东，延袤万余里。于是渡河，据阳山，逶蛇而北。”《史记·匈奴传》载：蒙恬“又渡河，据阳山、北假中。”这里的“河”即指黄河；河南岸为阴，北岸为阳，所以“阳山”就是黄河北岸之山，这正是现在横贯河套北部的狼山山脉；《括地志》说：“北假，地名也，在河北，”“河北”，即黄河之北，亦即今乌加河之北。这些记载大致指出了蒙恬在内蒙古西部黄河北岸建筑长城的位置。又据《史

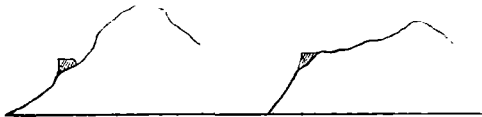
记·匈奴传》载：战国时期的赵武灵王曾“北破林胡、楼烦。筑长城，自代并阴山下，至高阙为塞。”高阙塞的具体位置，就是今狼山中部的石兰计山口（详见后文），所以赵国的长城也曾筑到了狼山。秦将蒙恬来到这里修筑长城是：“因边山，险亟溪谷，可缮者缮之”②。显然有的地段的秦长城是利用了部分赵国旧塞，缮治而成。

上述历史文献中的记载与今天所见遗迹的位置是符合的。秦长城的遗迹，由宁夏伸至内蒙古后，即沿狼山东东，经固阳县北部的西斗铺、银号、大庙等公社，过武川县南部的南乌不浪等公社，沿大青山东经集宁市北，最后由兴和县北部进入河北省（图一）。这些地区的秦长城大多蜿蜒于山岭之上。

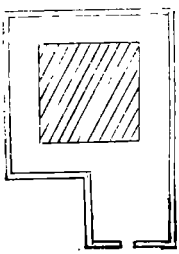


图一 秦长城遗迹

可以看出，它的修筑方法是因地制宜，山上用石垒，平地则土夯。石垒的部分保存较好，完整的段落高为4—5米，底厚4米。土夯的部分由于经年风雨，多数仅留一条公路路基似的痕迹，从断面上可看到清晰的夯层。有些在山上陡坡处的长城，其坡下一面的墙壁较高，坡上一面的墙壁较矮，甚至完全没有（图二）。在陡峭的崖壁处，又常常利用崖壁当作墙身，稍加修筑即成。乌拉特中后联合旗红旗店附近，有一处石墙断面里，露出一层整齐的旧墙壁，这充分说明这段城墙是在原有城墙的基础上重修的，而且显然是嫌原来的石罅不够坚固，又用石块加厚了一层。



图二 山上长城断面



图三 乌不浪山口东侧烽燧平面示意图

沿长城内外，凡重要的关口和适于瞭望的地方，都设置了烽台和城障，作为警讯和驻军之用。烽台多设在视野宽广的山巅，与长城的距离不等，有的很近，有的远隔数峰。烽台一般由石块垒成，倾圮以后呈直径10米左右的圆形堆积。有个别遗址四周有围墙，也就是“坞”的残迹（图三），有坞或没有坞的烽台在汉代均可称作“亭燧”。驻军的障城多在长城以南，我们见到的较大的障城有乌拉特前旗小余太公社的增龙昌古城和固阳县银号公社的三元成古城等。

增龙昌古城周约三里，开有南门，墙为土筑，残高1—3米；城内建筑集中于东、北部，地面遍布生活、建筑用品残片。三元成古城周约四里，墙亦为土筑，夯层9厘米，开有西及南门，西门之外似有瓮城遗迹。在烽燧和障城遗址中，常可拣到战国、秦至西汉初年的陶片，这是有关这段长城使用朝代的实证，说明这里最先是赵长城，后来是秦长城，到西汉初年，秦长城又被修缮使用③，因此我们在遗址中可以看到直至汉初的遗物。

由于长城是“因边山险，堑溪谷”修筑的，所以南北通行的山口，便成为重要的防地。如乌拉特中后联合旗红旗店附近的乌不浪山口，它除了南口有二、三座不大的山丘外，谷口窄短，口外开阔平坦。这是个难守易攻的山口，在战争中，对于守备的一方是个十分要紧之处。因而在山口两侧，烽台连山而立。乌不浪山口是河套平原东部和包头西部通往山北的要冲，在秦汉时期正位于五原郡（秦时称九原郡）的西北方，所以它是当时一个很重要的关塞。

在这段秦长城的重要关塞中，我们想着重谈一下高阙塞。长期以来，研究长城的人无不以高阙作为一大关塞，并用它作为确定赵、秦长城位置的标准来加以探讨。因此我们在调查中注意到了寻找它的具体位置。今天，在相当于秦汉时期朔方郡和五原郡的区域内，穿越狼山的公路所经的山口主要有：乌盖、石兰计、乌不浪和阿贵等口子。许多考据家们估计，石兰计山口就是秦汉的高阙塞。我们在调查中，将文献记载与实地情况进行了对照，认为这种估计是正确的。

对于高阙塞的位置，《水经注》载“河水又屈而东流，为北河，东径高阙南。”这就指明了高阙在古黄河的北岸。河套地区的古黄河正是今天的乌加河（古黄河河道西部已淤塞，但雨季尚存积水），乌加河的北岸是狼山脉，所以高阙的确是狼山的一个山口。对于高阙塞的形状，史书上这样描述：“长城之际，连山刺天，其山中断，两岸双阙，善能云举，望若阙焉，即状表目，故有高阙之名也”④。“朔方临戎县北有连山，险于长城，其山中断，两峰俱峻，土俗名为高阙也。”⑤由此可见，高阙是极其富有特征的山口，而石兰计山口很符合这些特征。

石兰计山口位于石兰计公社所在地以北，在狼山脉的中段。这个山口的两旁，各有一高峻的山峰，在东西数十里之内，大大超乎群峰之上。在阴霾的天气里，唯有这两座山峰为云雾所居，的确是“善能云举”。如果再南去约百里，到包兰铁路沿线回头看去，则仅可见地平线上两座拔地而起的峰顶，此时用双阙来命名，是很恰当的。石兰计山口比较狭窄，谷长十三、四里，在其南口东侧的山头上有峰燧遗址，在其北口两侧山岭上有长城和峰燧的遗迹。根据以上情况，我们认为石兰计山口为古高阙塞是完全可信的。

万里长城的修筑，是秦始皇在军事方面的一项重要措施。它在维护和发展祖国的统一事业中起了一定的作用。匈奴奴隶主的军队因“不胜秦”而“北徙”⑥，所以北方地区在一段时间内出现了政治上的相对稳定局面，这有利于各族经济的发展和生活的安定。

关于汉武帝时期的长城

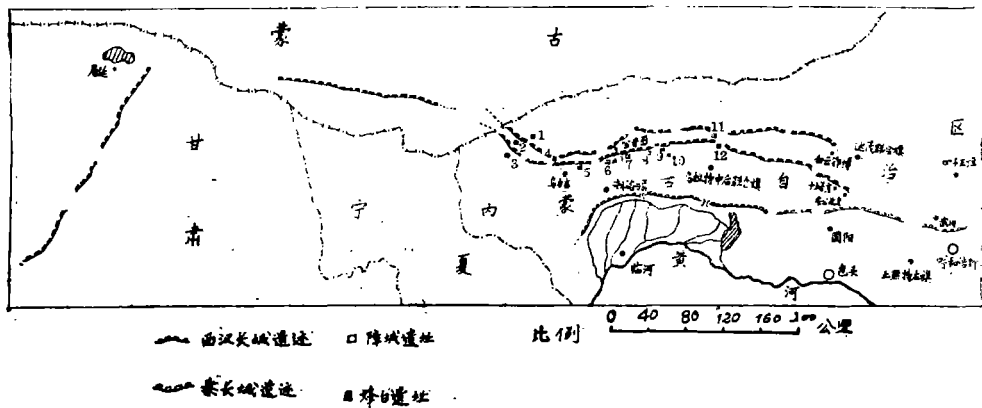
汉武帝推行富国强兵、坚决抵抗匈奴奴隶主政权战争掠夺的政策，在对匈奴的战争中，决战决胜，进一步巩固和发展了我国的统一事业。随着西汉政治、经济和军事形势的发展，汉武帝曾两次在今内蒙古地区修筑长城。第一次，在元朔二年（公元前127年），汉武帝遣大将军卫青“出云中以西至陇西，……于是汉遂取河南地，筑朔方，复缮故秦时蒙恬所为塞，因河而为固。”⑦这次主要是修缮秦时的旧长城。第二次，是太初三年（公元前102年），在阴山以北修筑“外城”，这次完全是新筑。对于阴山以北汉代长城的实际情况，以前不大为人所熟知，我们着重对这道长进行了调查。

汉武帝在阴山以北修了长城，史籍上有明确记载。《史记·匈奴传》载：“汉使光禄徐

自为出五原塞数百里，远者千余里，筑城障列亭至庐胸，而使游击将军韩说、长平侯卫伉屯其傍，……”又《汉书·武帝纪》载：太初三年，“遣光禄勋徐自为筑五原塞外列城，西北至庐胸，游击将军韩说将兵屯之。”过去研究古长城的人，根据上述记载，虽然有的肯定汉武帝修筑了“外城”，由于没有实地考察，所以他们或者搞错了位置，以为：“汉筑此城、……远及兴安岭山脉”⑧；或者武断地认为：今天已经不可寻见了。⑨

关于这道长城的走向，《汉书·武帝纪》明确指出：是出五原“西北至庐胸”。且《史记正义》也说：“《地理志》云：‘五原郡固阳县北出石门障，得光禄城，又西北得支就城，又西北得头曼城，又西北得摩河城，又西北得宿虏城。’按：即筑城障列亭至庐胸也。”西汉五原郡约当今包头市西部及乌拉特前旗境内，郡治就在今包头附近，可见武帝遣徐自为所筑“外城”的位置是从今包头地区北部开始，往西北延伸，这是无疑的。

今天，在包头北部阴山以外，仍可清晰地看到有两条近似乎平行的长城遗迹，蜿蜒西北而行：由固阳县北面的东公此老、卜塔亥等公社和达茂联合旗的乌兰忽洞、西河子、新宝力格等公社，经中后联合旗的桑根达来、巴音、乌兰、新忽热、川井、巴音杭盖、恩根诸公社，又经潮格旗的巴音前达门、宝音图和乌力吉公社，并从乌力吉公社西北穿越中蒙边界，在蒙古人民共和国境内又转而西行，向我国甘肃省的额济纳旗一带延伸（图四）。这两条长城遗迹的位置和走向，与《史记》、《汉书》所记载的汉武帝“外城”相一致，它们应是武帝“外城”的遗迹。有些出版物上称这两条长城遗迹为“成吉思汗边堡”是不对的。汉朝之所以称这两条长城为“外城”，是对元朔二年汉所修缮的秦代旧长城而说的。新长城在阴山以北，旧长城之外，故称“外城”。



图四 汉武帝“外城”遗迹

我们曾沿着这两条长城遗迹调查了数百公里。看到两条长城的走向和所利用的地形基本相同，修筑和保存情况也很一样，长城内侧的小城又具有共同的形制特点。我们推测，这两条长城是在同一个时期内修筑的。因为，走向相同，正说明军事斗争的形势相同，如不是修筑于同一时期，很难有这样的巧合。修筑形制一样，正说明它们出自同样的营造图式。同时筑起两条长城，为的是加强防御的能力，就象现代战争中挖掘几道战壕，设立几道防线一样。两条紧紧依随的长城，将草原割成南、北两大部分。跨过北部草原不远的地方，便是有名的戈壁大漠，即古代的瀚海。

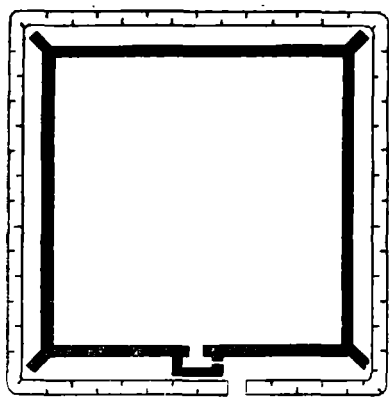
这两条长城的修筑方法也是因地制宜的，正像汉元帝时的郎中侯应所回顾的那样：“非

皆以土垣也，或因山岩石，木柴僵落，溪谷水门，稍稍平之”^⑩。从实地调查情况看，在草原上的长城都是土筑的。由于两千多年的风蚀，遗迹变得很低，仅可见地面上一条半米多高，4—5米宽的缓缓的隆起。从有些流水冲出的断面上，可以看出10—1.2厘米左右的夯层。长期以来，在这条缓缓隆起的长城遗迹上，因为冬不积雪，夏不积水，被往来于大漠南北的人们作为道路来使用。我们调查乘车所走过的公路，有些就在长城遗迹上。在一些山丘上的长城，是先用较大的岩石垒作两壁，中间再填充碎石而筑成。由于年久也已倾圮。其残迹的底部约有2米厚，高约1米。从长城的遗迹推想，它原来的墙身不会是十分高大的，上面的宽度也容不得兵士们做剧烈的战斗。因此，它的作用主要是遮挡敌兵的视线，使其疑惑畏进，并能阻绝敌人骑兵的突击。

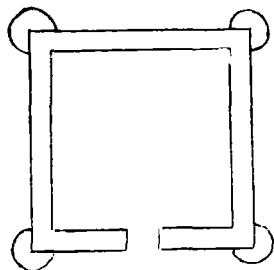
沿着两条长城的遗迹，可以看到烽台的遗址。它们多系用黄土夯筑而成，夯层有10厘米左右。烽台遗址的保存情况比长城要好得多，我们调查的两座尚有3米多高。从遗迹估计，烽台原状是上小下大的方柱形。

随着长城的曲折，在其南侧分布着一些障城遗址（参看图四）。我们所调查的四座障城（巴音诺洛遗址、苏亥遗址、阿尔乎热遗址和沃博尔乎热遗址），大小相似，形制相同，均为周长450米（约1华里）左右的正方形。其城墙的用料有土有石，因地而异。土筑的城墙多已倒塌，仅阿尔乎热遗址还保存着几段，残高2.5米左右。从倒塌部分的形状看，它与长城土筑部分的遗迹类似。由此可以推想，长城原高也应在2.5米以上。在某些遗址内，可以拣到小铁刀、生活和建筑用的陶器碎片及汉代五铢钱。据当地群众反映，也有些遗址内埋有烧过的木炭痕迹。这些方形障城有一个共同的特点，即在四个城角都筑有斜向外方的类似“马面”的建筑（图五），这个特点与阴山西部哈隆格乃山谷南口的汉代石城完全一致^⑪。这可能是汉代边塞障城的一个特征。阿尔乎热障城比其余障城多具护城壕和瓮城（图五），其位置又在石兰计山口（高阙塞）的北方，所以它大概是较为重要的障城。

在潮格旗西北部的巴音诺洛附近，有一座很小的石城遗址，为边长15米左右的正方形，墙为石垒，现有2米多高，在城的四角也有类似“马面”的建筑，为半圆形（图六）。城门开在南墙正中。这座小城座落在长城外面的山头上，那里正是方圆几十里内的制高点，所以石城当是长城守军的前沿哨所，汉代叫作“斥候”。这里的兵士们能够及早地发现敌方，并察明他们的运动方向，以便指示长城内侧的守军到适当的地段去迎战。



图五 乌拉特中后联合旗阿尔乎热障城遗址平面示意图



图六 巴音诺洛石“斥候”遗址平面示意图

通过对西汉长城遗址的调查,我们感到在阴山以北的千里草原上修筑长城,绝不是一件容易的事情。但回顾一下汉武帝时期中央封建政府同匈奴奴隶主政权的战争史,则会发现这条长城的修筑,对于这一带战争形势的发展有着十分重大的意义。在战争初期,汉武帝虽然收复了“河南地”,利用秦始皇时修筑的长城与匈奴奴隶主军队相抗,但是阴山山脉仍然横亘于汉、匈军队之间,这座山脉“东西千余里,草木繁盛,多禽兽”,匈奴军队“依阻其中,治作弓矢,来出为寇,”^⑫甚为得利。为了改变这种局面,汉朝廷一方面遣使者出使西域,联合月氏、大夏和乌孙,“以分匈奴西方之援国”;并“西置酒泉郡以隔绝胡与羌通之路”^⑬,另一方面,汉朝廷命骠骑将军霍去病先“将万骑出陇西,过焉耆山千余里”,继又命“票骑将军复与合骑侯数万骑出陇西、北地二千里,过居延,攻祁连山,”大败匈奴军队,迫使匈奴奴隶主政权内部分化,匈奴“昆邪王杀休屠王,并将其众降汉”^⑭。这样,河西的广大地区为汉中央王朝所控制,匈奴右臂被斩断。接着,汉朝廷令大将军卫青、骠骑将军霍去病率大军,北度阴山“绝幕”大败匈奴,迫使匈奴军队“远遁”,“而幕南无王庭”^⑮。至此,险峻的阴山山脉转而成为汉军的后方。在这样的形势下,汉武帝为了巩固已经取得的胜利成果,下达了在阴山以外,大漠以南修筑长城的诏谕。公元前一〇二年,光禄勋徐自为奉诏出五原,强弩都尉路博德奉诏至居延,本着察地形、依险阻,坚壁垒、远望候的原则,开始建筑长城。阴山以北的“外城”和“居延泽”上的长城,它们互相呼应,构成一条完整的防线。这条防线的东部面临匈奴的前锋,为大漠南北的交通要道,因此筑为两道。这一东起五原塞外,西北延至居延的防线,保护着阴山内外富饶的垦区和草原,保护着中原通往西域的要道——河西走廊,起了重要的历史作用。

阴山以北长城的修筑,标志着汉、匈关系及其力量对比的重要变化。从此,匈奴军队被阻绝于“大幕”以北,而“幕北地平,少草木,多大沙,匈奴来寇,少所蔽隐”^⑯。所以阴山山脉的丧失,使匈奴奴隶主无比沮丧,《汉书·匈奴传》写道:“匈奴失阴山之后,过之未尝不哭也。”匈奴奴隶主视阴山以北的长城为眼中钉,伺机进行破坏,他们往往“南旁塞猎,行攻塞外亭障”^⑰。在今天发现的居延汉简中,也可看到守塞的兵士们“获胡烧塞所失吏卒”的记载^⑱。但是,匈奴奴隶主政权的力量已经衰弱,内部矛盾重重,再加上汉军“烽火候望精明,匈奴为边寇者少利,希(稀)复犯塞。”^⑲这为匈奴最终统一于汉中央王朝创造了条件。

自汉武帝以后,阴山以外的长城一直是汉朝军队驻守的地方。到公元前一世纪中期,匈奴呼韩邪单于款塞入朝,迎娶汉妃王昭君,约定和亲友好,服从中央的统一领导,并“自请愿留居光禄塞下”^⑳,汉中央王朝才从这里撤退大军,但仍然保留“足以候望通烽火”的哨兵。在匈奴统一于汉中央王朝之后的一个时期内,作为军事工程的长城沿线,变成了南北各族人民友好往来的枢纽地带。随着祖国统一事业的发展,长城逐渐变成了历史的陈迹。

通过对秦、汉长城遗迹的大略调查,我们对长城的性质和作用有了更加明确的认识。长城绝非如一班帝国主义学者所歪曲的那样,是什么“农业平原与游牧草原”的“精细”的分界,更不是什么中国历史上“稳定的北方边界”^㉑。长城的修筑完全是出于当时军事斗争的需要,它们的位置是根据军事斗争的形势,选择在最有利于防御的地方。汉武帝的“外城”延亘于茫茫草原,西端跨越今中蒙边界,伸展向草原的纵深地带。这哪里是什么农牧业的分界!而且,在约两千年的历史中,从战国时代的秦长城,到明长城,各条长城线的位置时南

时北，变化幅度极大。从上述汉武帝“外城”到山陕高原上的明代长城，相距千里。我国历史上地方行政机构的设置，也并不受长城的约束，如秦陇西郡枹罕县等，就设在当时的长城之外。因此，长城与所谓“稳定的北方边”界毫无共同之处。

长城是军事设施，它防御的是对方的军队，而限制不了各族人民之间的和平往来。在《汉书·匈奴传》中就有：“匈奴自单于以下皆亲汉，往来长城下”的记载，这正是长城内外汉、匈各族人民互通有无，往来学取的生动写照。我们在对汉武帝“外城”遗迹进行调查的时候，得到了在两道汉长城之间出土的汉代五铢钱，这些钱币出土时有一、二升之多，其周围还有木盒腐烂的痕迹，它们很可能是商业交换的遗物。在我国古代，北方各民族人民的迁徙流动，从未受到长城的阻碍。这种事实在史书上是不足记载的，而考古工作中的大量发现，更使人直接地看到古代许多民族的文化分布都是地跨长城内外的。

苏修叛徒集团袭用老牌帝国主义的衣钵，歪曲中国历史，别有用心地散布所谓“中国北方的国界是以长约四千公里的长城为标志的”^②等谬论。这充分暴露了他们妄图破坏我国的民族团结，分裂我国的统一，侵占我国少数民族居住的广大地区，颠覆我国无产阶级专政的罪恶目的。

我们对长城的考古调查工作还是初步的。我国长城的遗迹延绵辽远，错综复杂。为了弄清楚长城的历史情况，向广大工农兵群众宣传长城的真实历史，并在现实斗争中反击帝国主义、社会帝国主义的挑衅，今后还应做更细致，更全面的工作。

（调查者：贾洲杰、李逸友、宝音陶克涛、唐晓峰；我们在调查工作中，得到当地党政、军负责同志和广大贫下中牧的热情支持，特此感谢。）

①《史记·秦始皇本纪》。

②《汉书·匈奴传》

③西汉修繕秦长城之事，即后文中的汉将卫青“复缮故秦时蒙恬所为塞”。

④《水经注》。

⑤《史记·匈奴列传》正义。

⑥同②。

⑦同②。

⑧寿鹏飞：《历代长城考》，第10页。

⑨参看植村清二：《万里长城》。第40页。

⑩同②。

⑪参看侯仁之、俞伟超：《乌兰布和沙漠的考古发现和地理环境的变迁》，《考古》1973年第2期。

⑫同②。

⑬同②。

⑭同②。

⑮同②。

⑯同②。

⑰同②。

⑱芳干：《居延汉简考释》卷二，183页，商务印书馆，1949年。

⑲同②。

⑳同②。

㉑瓦西里耶夫：《中国的长城》，苏联《历史问题》1971年1月号。

㉒苏联政府1969年6月13日声明。

照片说明

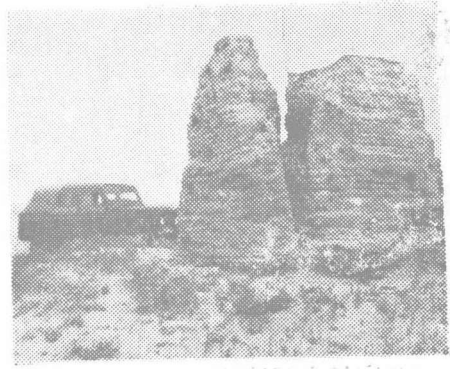
图版一：乌拉特前旗小余太公社境内的秦长城遗迹。

图版二：潮格旗宝音图公社南部西汉烽台遗址。

图版一



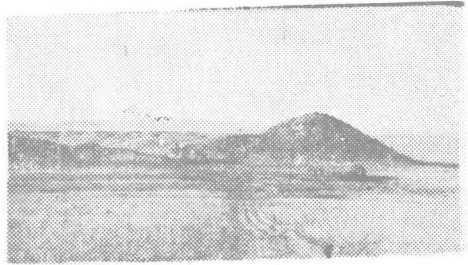
1 乌拉特前旗小余太公社秦长城遗址



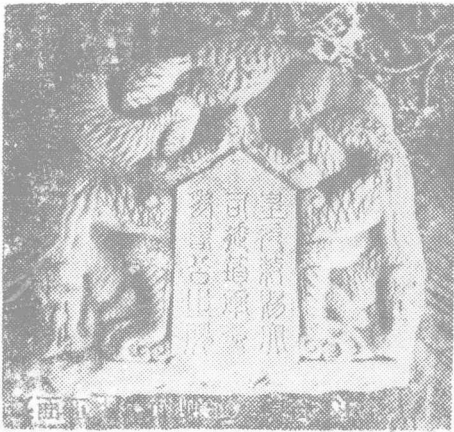
2 潮格旗宝音图公社西汉烽台遗址



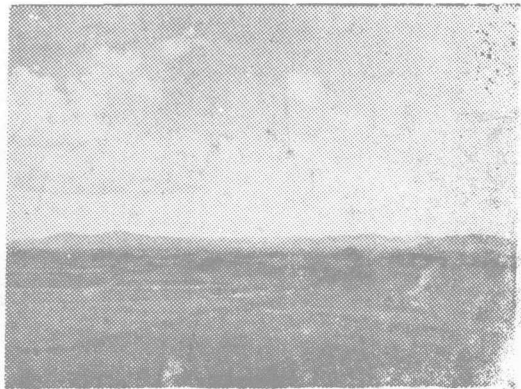
3 皇城墙上流水槽



4 皇城西北角楼遗迹

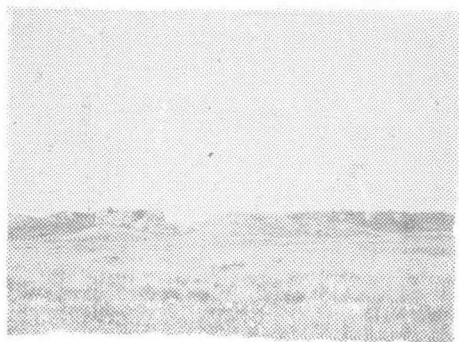


6 寿公碑首

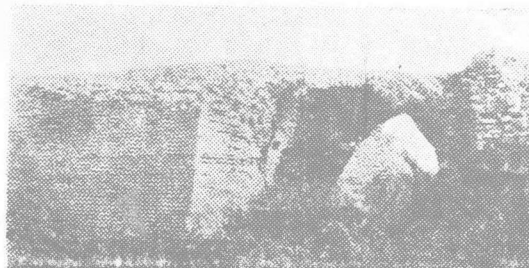


5 皇城北门遗迹

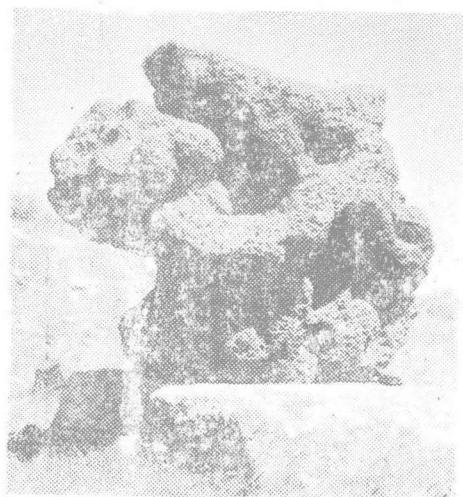
图版二



7 官城南门遗迹



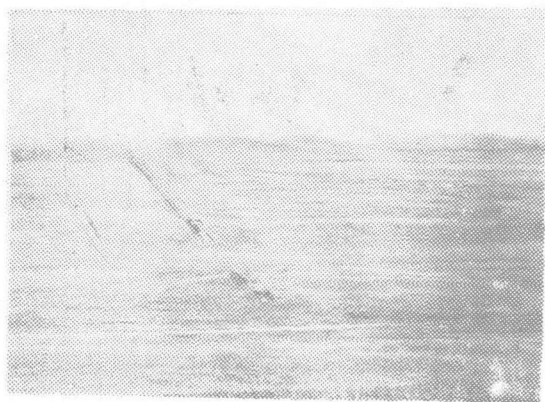
8 官城南门门洞 (采自《考史游记》)



9 假山石 (摄自元应昌路故城)



10 汉白玉石雕荷花



11 铁幡竿渠拦洪坝 (西向东摄)



12 石桌 (上侧面, 下正面)